

LE MARCHÉ GARE EST

DOU VERT

SEPT
22

SLIFT &
ÉTIENNE JAUMET
TROPICAL
FUCK STORM
« [RE]TROUVAILLES »
DIY OR DIE
H-BURNS
MUSH
TERRENOIRE
MPL
AFTER GEOGRAPHY
CRACK CLOUD
BLACK MIDI
CLAIRE DAYS
GILLA BAND
KIT SEBASTIAN
BURNING HEADS
ALOÏSE SAUVAGE
FOEHN

DÉC
22

**MARCHÉ
GARE**

SCÈNE
DE MUSIQUES
ACTUELLES

LIEU DE
MUSIQUES
VIVANTES
LYON 2^e
CONFLUENCE

4-6 PLACE HUBERT MOUMIER
69002 LYON
RÉS. 04 72 40 97 13
INFO@MARCHEGARE.FR
WWW.MARCHEGARE.FR



DOSSIÈRE DH PRHSSH

S évée

Contacts presse

Ville de Lyon – Laetitia Latapy | laetitia.latapy@mairie-lyon.fr | 06 16 81 43 66
Marché Gare – François Arquillière | communication@marchegare.fr | 06 77 00 39 64

nN PHn D ' ISTOIRH



Crédits © Archives Municipales de Lyon

Construction du Bâtiment Porche, entrée du plus gros Marché d'Intérêt National (MIN) avant la création de Rungis.

D

Ouverture de la salle de concert Le Marché Gare, inaugurée par la MJC Confluence.

Délocalisation du Marché de Gros à Corbas.

Début des travaux et de la programmation hors-les-murs « L'Echappée Sauvage ».

Une programmation de différents événements culturels a été menée sur près de 50 lieux différents de la Métropole, depuis les lieux les plus intimistes ou alternatifs (Troksn, Kraspek Myzik, Grrrnd Zero, Sonic), jusqu'aux institutions culturelles (Opéra, Transbordeur, Auditorium, Les Subs...).

Obtention du label SMAC (Scène de Musiques Actuelles).

Réunissant le Ministère de la Culture, la Région et la Ville autour d'une même convention d'objectifs, ce label confie au Marché Gare des missions d'intérêt général dans le champ des musiques actuelles. Le Marché Gare rejoint ainsi, aux côtés du Périscope et de l'Épicerie Moderne, parmi les 89 structures labellisées en France.

Création de l'association Marché Gare.

Lancé sous l'égide de la MJC Confluence, le projet culturel et artistique du Marché Gare est désormais porté par sa propre association.

Réouverture de la salle.

Les artistes et le public peuvent enfin redécouvrir le résultat de la rénovation des lieux après 4 ans de fermeture.



Crédits © Marché Gare

NOS MISSIONS

2 D

Direction artistique, Curation

Imprimer une ligne de programmation forte définie par l'originalité, la performance scénique, et l'exigence du propos artistique. Une ligne dont la reconnaissance globale valorise les artistes locaux.

Repérage

Assurer une présence sur le territoire et construire un maillage garantissant la qualité du travail de repérage, pour assurer la détection des jeunes artistes.

Ressources

Constituer un lieu d'information, de conseil pour les jeunes artistes, mais aussi offrir aux artistes locaux les moyens matériels et techniques dont nous disposons pour leur permettre de faire progresser leur travail.

Accompagnement

Identifier les équipes artistiques en besoin et définir à leurs côtés les axes de travail et les moyens nécessaires : accompagnement scénique, mise en réseau, appui-conseil.

Création scénique

Production de résidences de création, cofinancement, promotion au sein des dispositifs nationaux de découverte et des réseaux professionnels, conseil à la structuration, et création des conditions pour leur mise en valeur (communication, programmation...).

100 événements par an, 150 équipes artistiques programmées, 25 000 spectateurs

70 concerts par an, dans la grande salle ou au Kiosk

Des soirées spéciales autour d'artistes locaux pour leurs sorties d'albums ou d'EP

25 résidences par an, avec une dizaine de rendus de résidences

6 à 10 ateliers d'information gratuit à destination des jeunes artistes

Participation aux jurys des tremplins et autres dispositifs de repérage

Production de 10 à 15 résidences de création par an

Partenariat sur l'accompagnement des artistes avec le Labo du Conservatoire de Lyon

Diversité

Favoriser la diversité des artistes diffusés ou accompagnés, en termes d'esthétiques, de genres, de niveaux d'avancement.

Programmation connexe

Construire une offre complémentaire à la programmation musicale s'ouvrant sur d'autres disciplines artistiques et participant à la diversité culturelle d'aujourd'hui et de demain : spectacles et ateliers de pratique artistique pour les enfants, projections de documentaires autour des cultures musicales avec le Ciné-Club, expositions d'artistes locaux relevant des Arts visuels.

Action culturelle

Conduire seul ou en partenariat des actions visant le développement des pratiques artistiques et culturelles sur le territoire, en s'appuyant sur la découverte d'œuvre, d'artistes, l'acquisition de techniques ou de connaissances.

10 événements originaux (lancement de saison, salons, rencontres pros, etc.)

Ciné-club : projections de 10 documentaires sur les cultures musicales

Programmation de 6 à 10 déjeuners-concerts

Expositions graphiques : 3 par an, promues par des vernissages

Accueil de plateaux en direct de radios locales lors de concerts

Pour les enfants : 10 spectacles, 3 cycles d'ateliers artistiques et 1 temps forts en fin d'année (Même Pas Cap) et 1 projet de création participative

Visites de salle et présentation des métiers du spectacle

Projets de soutien des pratiques culturelles menés sur le territoire avec les habitants, en lien avec les acteurs scolaires, sociaux, associatifs et médicaux du territoire, ainsi que le réseau de lecture publique

Relais de dispositifs d'insertion

Projet d'ateliers de cuisine collectif, gratuits et accessibles à tou.tes

Structuration

Favoriser le développement des initiatives et soutenir la consolidation des projets portés par des acteurs issus des musiques actuelles.

Politique de coopération

Développer les réflexes coopératifs permettant de dépasser les logiques concurrentielles pour créer une synergie entre acteurs culturels et l'émergence de nouvelles initiatives au service du territoire.

Participation au travail collectif du secteur

S'inscrire dans le travail mené par les acteurs du secteur, à l'échelle locale et nationale, au sein des réseaux et syndicats professionnels, pour la progression des pratiques et la défense du secteur.

Organisation de showcases

Rencontres professionnelles, salons

Conférences

Réunions de travail

Conseil d'administration des acteurs de la filière

Formations



Crédits © Marion Bornaz

NOS HNV2VHG HNTS

Un bâtiment exemplaire

L'utilisation de matériaux biosourcés, locaux ou déjà en place, la qualité d'isolation, l'utilisation d'énergies renouvelables (énergie photovoltaïque et chauffage urbain), ou encore l'encouragement de la biodiversité, sont autant de choix faits en concertation entre la maîtrise d'ouvrage et les exploitants pour atteindre le niveau « Bâtiment Basse Consommation ».

Le partage de la production photovoltaïque avec les îlots voisins permettra par ailleurs la création de la première communauté énergétique de Lyon.

Une politique énergétique

Le choix des équipements, partenaires et fournisseurs a privilégié les critères d'économie d'énergie, d'impact carbone et de circuit-court.

Chaque année cette politique se fera de plus en plus exigeante encore.

La responsabilité sociétale

Le choix de gouvernance de la structure, les conditions de travail de l'équipe comme des artistes, et les relations avec les parties prenantes s'ajoutent aux mesures environnementales pour inscrire la responsabilité sociétale au cœur de la démarche du Marché Gare.

D2

L'accessibilité

Si l'accessibilité physique des différents espaces a été améliorée au cours des différentes phases de rénovation du bâtiment, l'accessibilité sociale est aussi au cœur de nos réflexions. La politique tarifaire concernant les prix des entrées ou des consommations, l'inscription dans les dispositifs de l'Etat ou de la Région (Pass Culture, Pass Région) ou encore les partenariats spécifiques tels que Culture Pour Tous, baissent les inégalités sociales d'accès à la programmation.

L'inclusivité

De par la politique d'accueil, de communication, de programmation, de ressources humaines, le Marché Gare inscrit la promotion de la diversité et la lutte contre tous les types de discriminations dans son projet.

L'Art questionne la Culture. Par des allers-retours entre convenance et transgression, connu et inconnu, commun et singulier, il participe à définir l'individuel et le collectif. Il pousse l'individu à exercer son esprit critique et à s'émanciper de la domination des appareils idéologiques.

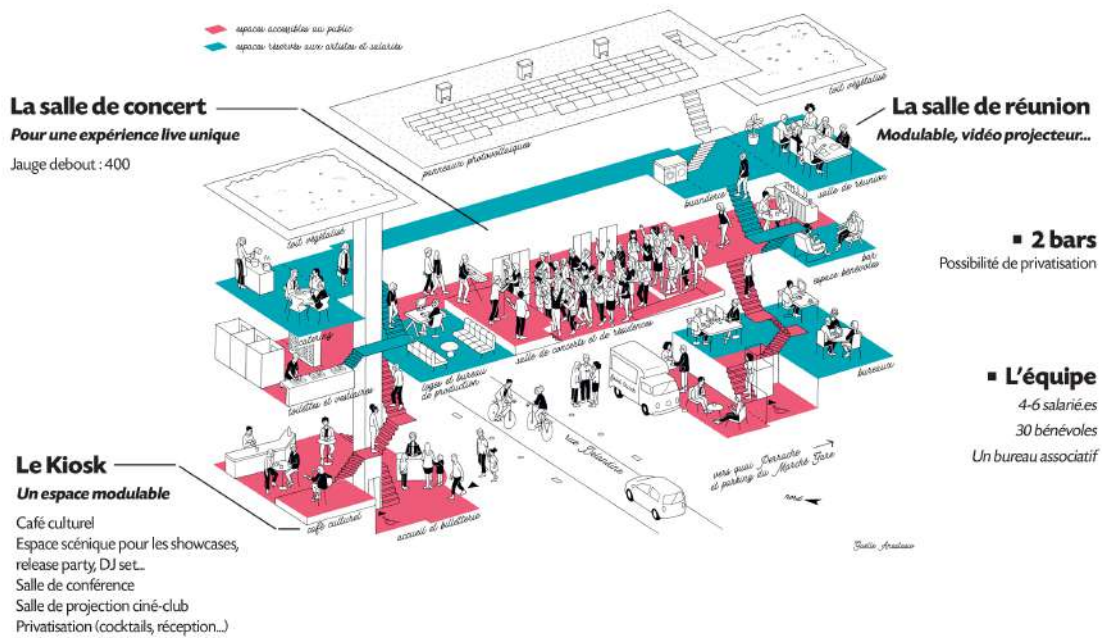
Nous pensons ainsi que la dialectique entre l'Art et la Culture est cruciale ; elle participe à l'épanouissement individuel, la cohésion sociale et favorise la démocratie.

Par la participation active et responsable des bénévoles, le rôle joué par les habitants lors des projets menés sur le territoire, ou encore la ressource mise à disposition des artistes pour tracer leur voie, le Marché Gare défend l'émancipation de chacun.e. en tant que citoyen et intègre les droits culturels.



Crédits © Marion Bornaz

LHS NOni H2no HSP2CHS



Crédits © Renaud Araud

Construit au début des années 1960, au cœur du marché de gros, pour y accueillir des bureaux, le **Bâtiment Porche** de l'ancien Marché de gros de Lyon a été préservé, dans le cadre de l'aménagement du quartier de la Confluence. Sous la partie centrale du bâtiment, la place Hubert Mounier fera le lien entre le quartier Sainte-Blandine et le quartier du marché.

La maîtrise d'ouvrage de l'ensemble des travaux a été conduit par la **SPL Lyon Confluence**, en collaboration avec la **Ville de Lyon**, la **Métropole de Lyon** et l'association **Marché Gare**. La maîtrise d'œuvre a été réalisée par l'agence d'architecture **Carte Blanche**. La rénovation du Marché gare combine la modernisation des capacités d'accueil de la salle de concert du Marché Gare, l'amélioration de la performance énergétique du bâtiment, et une attention particulière portée au respect de l'architecture de ce patrimoine emblématique du quartier.

Outre le réaménagement global, la mise aux normes du bâtiment, l'augmentation de la capacité de salle de concert, une attention toute particulière s'est portée sur la rénovation énergétique pour le rendre plus vertueux :

- **Réduction de la consommation énergétique du bâtiment,**
- **Production d'électricité provenant de panneaux photovoltaïques en toiture (36 KWc)**
- **Raccordement au réseau de chauffage urbain (alimenté aux deux tiers grâce aux énergies renouvelables) avec une puissance de 200 KW.**
- **Encouragement de la biodiversité (végétalisation de la toiture des ailes du bâtiment, installation de nichoirs...).**



Pour ce chantier, des matériaux déjà présents, comme la pierre du Gard, ont été conservés et rénovés pour perdurer; aussi bien à l'intérieur du bâtiment que pour les façades. Certains matériaux biosourcés (telle que la fibre de bois) ont également été intégrés dans les travaux.

La centrale photovoltaïque située en toiture du bâtiment pourra faire l'objet de visites pédagogiques. Cette installation produira de l'énergie renouvelable directement utilisable pour la consommation du bâtiment, et constitue une première étape vers la mise en place d'une communauté énergétique à l'échelle du quartier permettant, grâce à l'auto-consommation collective, de partager la production locale d'énergie renouvelable entre plusieurs bâtiments afin de :

- mieux maîtriser les coûts de l'énergie
- conserver une certaine autonomie énergétique,
- alléger le réseau de distribution d'électricité
- continuer de développer les énergies renouvelables.

La mise en œuvre de cette innovation permet d'engager la traduction concrète des orientations stratégiques des inflexions requises par le Président de la SPL et les élus métropolitains.

BUDGET

Maîtrise d'ouvrage : SPL Lyon Confluence pour le compte de la Ville et de la Métropole de Lyon

Maîtrise d'œuvre : Carte Blanche architectes (mandataire)

Budget

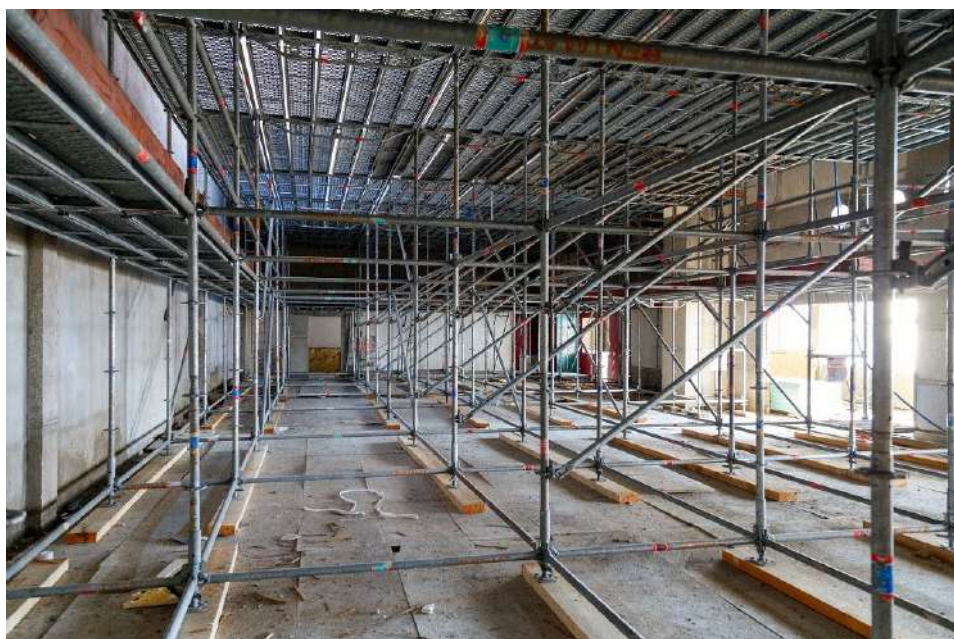
Démolition des ailes : 1 million d'euros HT

Rénovation : 4,5 millions d'euros HT

Total : 5,7 millions d'euros HT

Financement :

SPL Lyon-Confluence 2,3 M€ / Ville de Lyon 1,8 M€ / Métropole de Lyon 1,6 M€



Crédits © Jérôme Boucherat

L QnIPH

Direction et programmation | **Benjamin Petit**

Administration | **Gaëlle Clary**

Communication, partenariats et programmations alternatives | **François Arquillère**

Régie générale | **Jean-Baptiste Fenoy**

Production | **Quentin Verdin**

Action Culturelle et Médiation | **Alice Picot**

Assistant Communication | **Tristan Bouvet**

L 2SSOCI2TION

Co-président.es | **Marion Guibert et Mathias Wisniewski**

Trésorier | **Julien Naudin**

ILS NOŃS SOŃTIHNNHNT...



centre
national
de la musique



NOŃS SOG G HS P2RTHN2IRHS...

